



HOLE kommune

*Eventyrlig fortid -
eventyrlig fremtid!*



Forord



"Hole skal fortsatt bestå som egen kommune". – Dette ble besluttet etter 2 år med regionale møter, folkemøter,

innbyggerundersøkelser og folkeavstemminger i demokratiets ånd samt i tråd med regjeringens ønske om en endret kommunestruktur med færre kommuner.

Dette er noe vi har valgt selv, og stiller krav om å utarbeide gode bærekraftige strategier og planer for den videre samfunnsutviklingen i kommunen gjennom en god og velfundert kommuneplan.

I februar 2018 ble planprogrammet vedtatt av kommunestyret, og nå foreligger samfunnsdelen slik vi ønsker den.

Samfunnsdelen utgjør første del av Kommuneplanen for perioden 2018–2030, og vil snart bli fulgt opp med en arealdel basert på føringer og strategier gitt i denne. Håpet er å ha endelig vedtak i kommunestyret i god tid før kommunevalget 2019.

Ordfører Per R. Berge



Innledning

Kommuneplanens samfunnsdel er et strategidokument og kommunens overordnede plan for samfunnsutvikling de neste 10-15 årene. Samfunnsdelen tar utgangspunkt i de utfordringer og muligheter som finnes for Hole kommune, og hvordan man best kan møte disse slik at lokalsamfunnet skal utvikle seg på en hensiktsmessig måte.

De mål og strategier som er omtalt i kommuneplanens samfunnsdel er førende for alle sektorer i utviklingen av kommunen. Dette gjelder også prioriteringer i økonomiplan og budsjett.

Både vedtatt planprogram og planstrategi i kommunen, samt nasjonalpolitiske retningslinjer og føringer, har dannet grunnlaget for de satsningsområder som er omtalt i denne planen. Herunder er særlig vektlagt føring for tettstedsutvikling, grønnstruktur og jordvern.



Medvirkning og prosess.

Strategien har vært å involvere alle fagetater.

Prosjektgruppen har vært representert av ulike fagområder. I tillegg har styringsgruppen med rådmann, kommunalsjefer og personal vært involvert. Alle tjenestelederne ble oppfordret til å involvere sine ansatte og komme med innspill.

Medvirkning – Publikum.

Spørreundersøkelse avholdt i slutten av juni med frist for svar innen 1. august. Den ble kunngjort på kommunens Facebook side og hjemmeside. Offentlig høring med annonse i Ringerikes Blad. Alle kommunens innbyggere er oppfordret til å komme med innspill.

Stand på Vik Torg lørdag 13. oktober med ansatte i Hole kommune. Forbipasserende ble stoppet og spurt om de ville svare på spørsmål om kommuneplanenes samfunnsdel.

Spesifikke e-poster ble sendt til de fleste lag og foreninger over en viss størrelse registrert i Hole kommune, og det ble bedt om innspill. Kommunalt foreldreutvalg ble orientert i eget møte.

Spesifikke e-poster ble sendt til bedrifter i Hole kommune, og det ble bedt om innspill. En del av innspillene er innarbeidet i planen underveis i prosessen.

Medvirkning – Politikere.

Politiske råd og utvalg har vært involvert og uttalt seg om planforslaget. Ungdomsrådet har et eget møte om planen og har gitt egen uttalelse. Planforslaget er diskutert og gjennomgått med kommunestyret i plan og perspektivmøte før behandling i plan- og miljøstyret, levekårsutvalget, formannskapet og kommunestyret.

Status og muligheter

Hole kommune har flere kvaliteter i form av gode natur-, kultur- og fritidsmuligheter og er i dag et attraktivt sted å bosette seg. Kvaliteten i kommunens mange tjenester speiles også gjennom høy rangering på kommunebarometeret. I 2018 rangert nr. fire.

Folkehelseprofilen viser at helsetilstanden i Hole er like god eller bedre enn landsgjennomsnittet på de fleste områder og befolkningsundersøkelser viser at innbyggerne opplever høy grad av trivsel og tilhørighet. Hole har i dag mange aktive, sterke, selvstendige og handlekraftige innbyggere som utgjør en viktig ressurs.

Det planlegges ny firefelts europaveg som sammen med dobbeltsporet jernbane vil knytte Hole tett opp mot Osloregionen og gi et felles bo- og arbeidsmarked. Med utgangspunkt i dagens status vil Hole trolig ha gode forutsetninger for at ny vei og bane vil bidra til nye muligheter og positiv utvikling, forutsatt etablering av stasjon på Sundvollen, avkjøring til Elstangen og kryss på Helgelandsmoen.

En detaljert fremstilling av kommunens status og muligheter fremgår av planprogrammet.

Befolkningsutvikling

Dagens innbyggertall i Hole kommune er 6833(SSB pr. 1.1.18). Vi legger til grunn en vekst i kommunen på inntil 2 % til 2030. Dette vil gi et innbyggertall på ca. 8700 i slutten av planperioden.

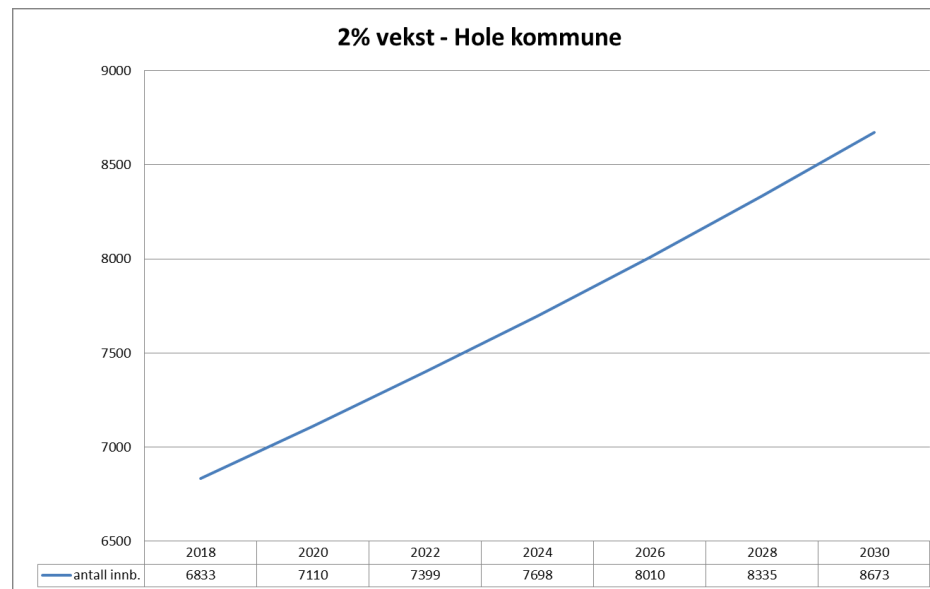
Hole går mot en fordobling av antall eldre over 80 år frem mot 2030 og dette er innarbeidet i våre strategiplaner for området.

Prosjektet ny vei og bane (FRE16) gjør framskrivning av befolkningsutviklingen i Hole kommune spesielt utfordrende.

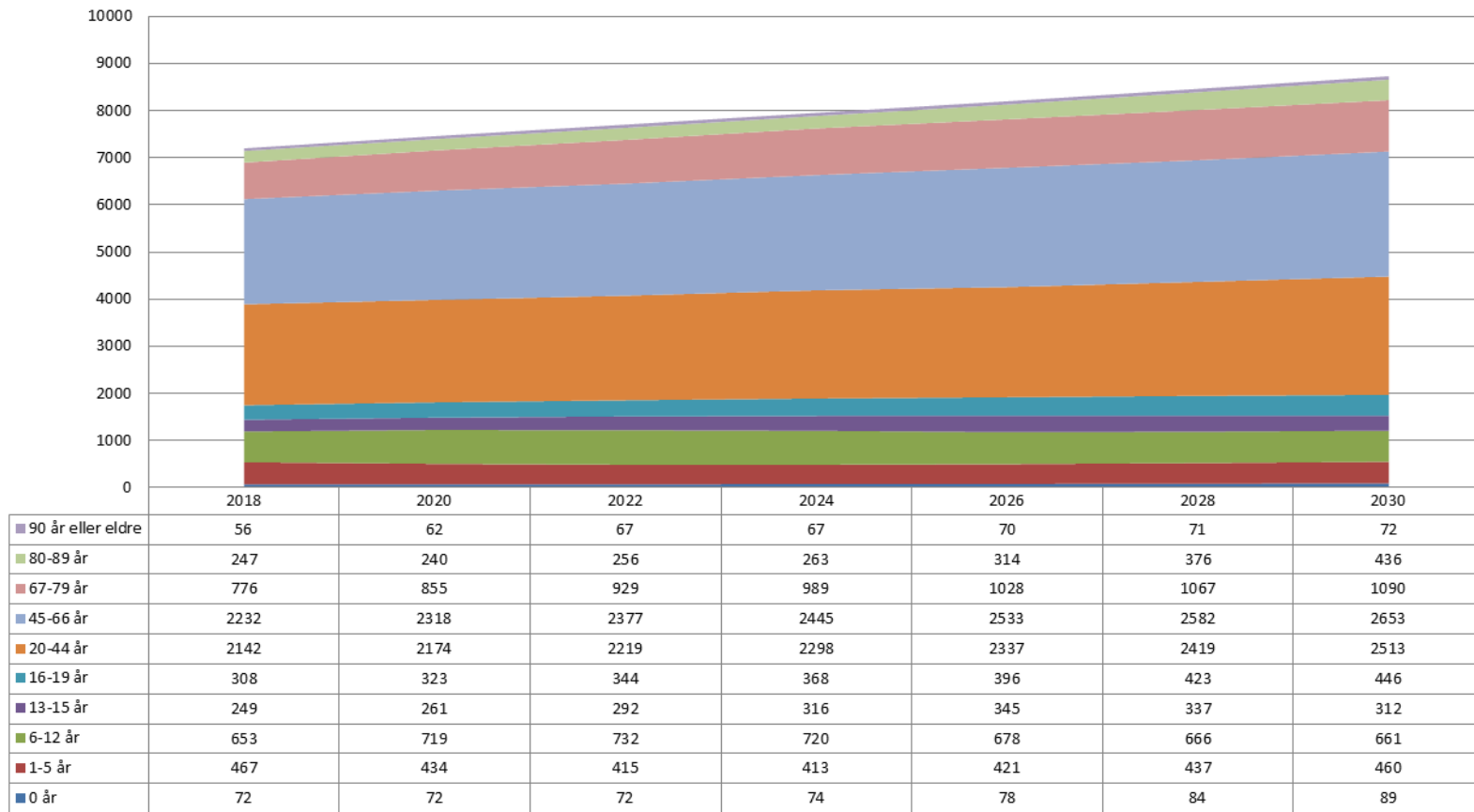
Pr. i dag har Hole få avsatte og vedtatte ledige boligarealer og potensialet i dagens kommuneplan er minimalt. Kommunedelplaner for Vik, Sundvollen og Sollihøgda som er i prosess vil kunne dekke behovet for nye boliger fram til 2030 eller fram til ny jernbane er ferdig.

Etter at ny jernbane er ferdig, forventes en kraftig økning i etterspørselen etter boliger. Erfaring fra liknende prosjekter viser at vekst utover normalvekst først kommer etter anleggsperioden. Det er derfor behov for økning i antall tilgjengelige boligtomter.

Fylling på Sundvollen i forbindelse med jernbanestasjonen, vil øke potensialet ytterligere.



Befolkningsvekst grupper 2% - Hole kommune



Utfordringer

I tiden fremover vil det være avgjørende at kommunen, i takt med forventet befolkningsvekst, klarer å rekruttere fagkompetanse og opprettholde høy kvalitet i tjenestene.

Hole står ovenfor store endringer i forbindelse med gjennomføring av fellesprosjektet (FRE16) og kommunen er spesielt opptatt av hva innbyggere trenger, ikke bare for å opprettholde god helse og livskvalitet, men også for å øke bolyst før, under og etter anleggsfasen.

For å få best effekt av ny bane og vei er det viktig å konsentrere og på sikt legge hovedvekten av utbygging rundt det fremtidige kollektivknutepunktet Sundvollen.

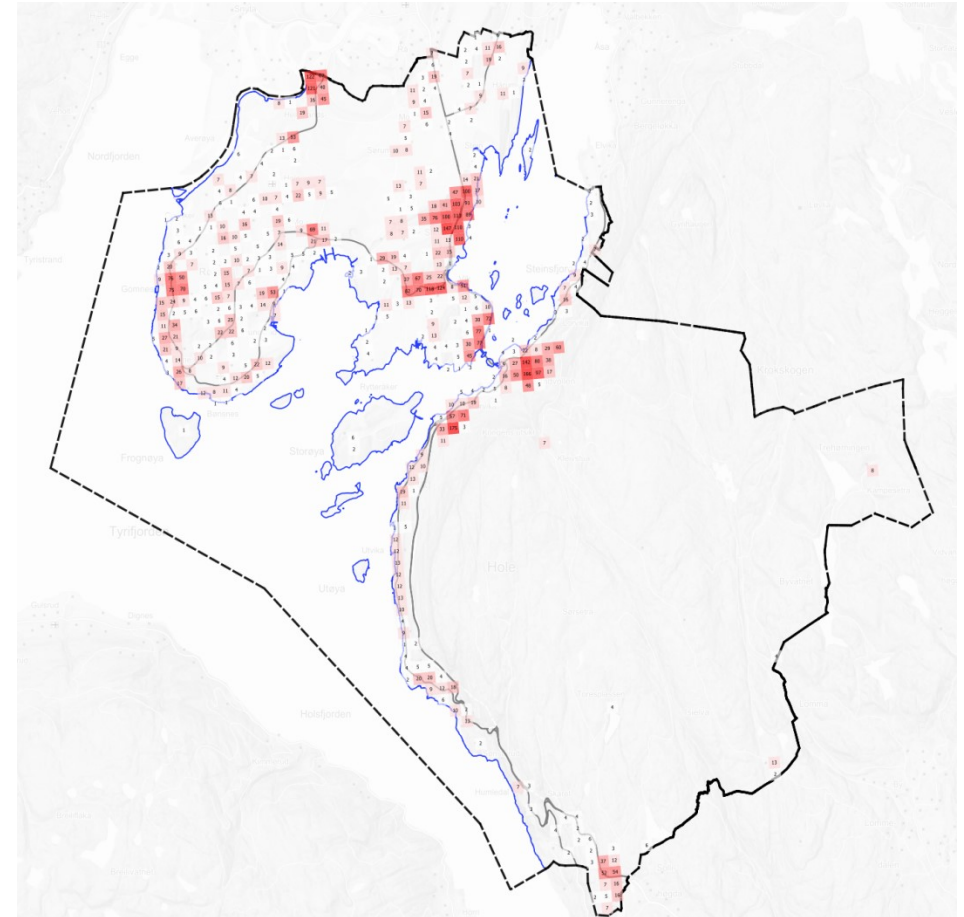
Konsentrert utbygging reduserer fremtidige utgifter til drift og investering av teknisk og sosial infrastruktur. Det er mindre arealbrukskonflikter i området Kroksund, Elstangen og Sundvollen. Dette gjelder særlig jordvern. Ved å tilrettelegge for høy utnyttelse av arealene vil vi gjøre det mulig å ta vare på og skjerme øvrige områder i kommunen.

Kommunedelplanene på Vik og Sundvollen gir i ytterkant en naturlig avgrensing av verdifullt friluftsliv, landbruk og kulturlandskap. På lengre sikt vil det være naturlig å se på en sammenbygging av sentrumsområdene Vik og Sundvollen. Dette samsvarer også med dagens status av kommunens mest befolkningstette områder.



Det er også viktig å ivareta et levende bygdesamfunn i omkringliggende områder, det vil derfor være nødvendig å legge til rette for begrenset boligvekst og utvikling i grendene.

Ellers følger utviklingsbildet til Hole kommune i stor grad nasjonale trender innen helse. Klimaendringer, økt globalisering, endrede arbeidslivsvilkår, økende migrasjon og forlenget levealder er noe som preger store deler av verden, men alt dette må også sees i sammenheng med det arbeidet som gjøres i Hole for at kommunen skal oppnå bærekraftig utvikling.



Visjon

*Eventyrlig fortid -
eventyrlig fremtid!*

I eventyrlig fortid ligger en bevissthet og en stolthet om vår historie og rike kulturarv.

Eventyrlig fremtid handler om å tenke langsiktig for å sikre at fremtidige generasjoner også får eventyrlige muligheter

Hovedmål

- Hole kommune skal være en ansvarsfull og helhetlig samfunnsutvikler
- Hole kommune skal ivareta eksisterende innbyggere og tiltrekke seg nye innbyggere, nye næringer, kompetansemiljøer og arbeidsplasser
- Hole kommune skal styrke samarbeidet mellom kommune, næringsliv, frivillighet, utdanning og forskning innenfor de ulike tjenesteområdene
- Hole kommune skal være en god og attraktiv tjenesteleverandør, forvalter og arbeidsgiver



Verdigrunnlag (RÅLF)

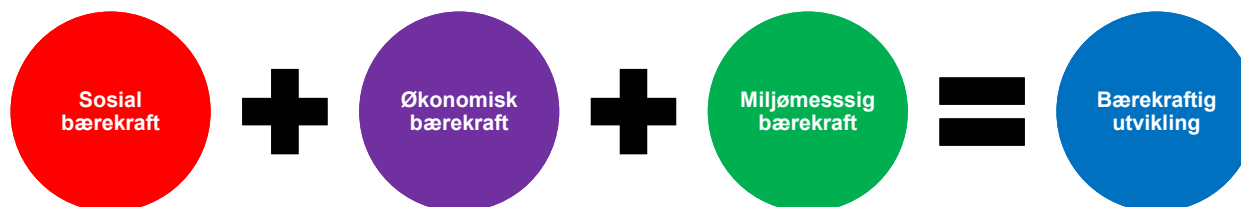
Respekt
Åpenhet
Lojalitet
Fleksibilitet

Delmål:

- Sosial bærekraft (Utdanning, folkehelse og livsløp)
 - Hole er et godt samfunn å leve i hele livet – innbyggerne opplever tilhørighet og føler seg som en verdsatt del av fellesskapet.
 - Alle barn skal sikres en god start på livet og en god utdanning for å bidra i samfunnet.
 - Fremme innbyggernes mulighet for å delta aktivt og involveres i samfunnsutviklingen
- Økonomisk bærekraft (Nyskaping, boligbygging og arbeidsplasser)
 - Bedrifter etablerer seg i kommunen
 - Godt tettsted og lokalsamfunn
 - Hole kommune består som egen kommune
- Miljømessig bærekraft (Natur, miljø og sikkerhet)
 - God tilrettelegging for friluftsliv
 - Ta vare på kommunens vannressurser
 - En klima – og miljøvennlig kommune

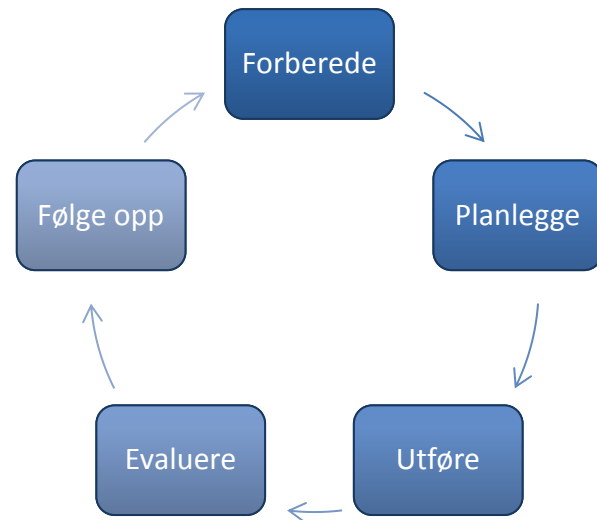
Til sammen utgjør disse tre satsningsområdene grunnlaget for "bærekraftig utvikling" i Hole.

Bærekraftig utvikling innebærer en **utvikling** som tilfredsstiller dagens behov uten å ødelegge fremtidige generasjoners muligheter til å tilfredsstille sine behov.



Strategi

- Høy ressursinnsats der det virker best
- Kunnskapsbasert praksis
- Befolkningsrettet innsats
- Egenmestring
- Forebygging i stedet for reparasjon
- Tverrfaglig samarbeid



Overordnet strategi for utvikling- og forbedringsarbeid

Tjenestene må være basert på gode og nye løsninger, ha fokus på kostnadseffektiv og bærekraftig drift. God ledelse og motiverte medarbeidere er en forutsetning for å lykkes.



Hole kommune skal være en smidig og lærende organisasjon. Det er viktig for å få til det verdiskapende samspillet. Verdiskapende samspill innebærer at vi har en organisasjon med strukturer, beslutningssystemer, og en kultur som legger til rette for å spille på lag. Det gir rom for fleksibel bruk av kompetanse og ressurser.

Sosial bærekraft: Utdanning, folkehelse og livsløp

Hva vil vi?

Slik gjør vi det

Hole er et godt samfunn å leve i, hele livet – innbyggerne opplever tilhørighet og føler seg som en verdsatt del av fellesskapet

- Prioritere forebygging og helsefremming og redusere sosial ulikhet i helse og levekår
- Utvikle likeverdige, trygge og effektive helse- og velferdstjenester
- Vektlegge innbyggernes egne ressurser og erfaringer i tjenesteytingen
- Legge til rette for og stimulere til sunne levevaner
- Gi alle innbyggere, særlig barn og unge, mulighet til å delta i kulturaktiviteter og oppleve et mangfold av kulturuttrykk
- Planlegge for universell utforming i alle offentlige bygg og "byrom"
- Jobbe for et inkluderende arbeidsliv og tilrettelagte arbeidsplasser
- Folkehelseperspektivet innarbeides i alle planer
- Legge til rette for møteplasser for alle, særlig for barn og unge

Alle barn skal sikres en god start på livet og en god utdanning for å bidra i samfunnet

- Prioritere barns oppvekstvilkår og muligheter for å mestre livet i morgendagens samfunn
- Vi skal prioritere alle barns læring i barnehager og skoler
- Barnehager og skoler skal ha gode utearealer, god luftkvalitet og lite støy
- Boligområdene skal utformes med trygge og gode oppvekstvilkår, leke- og møteplasser og mulighet for fysisk aktivitet
- Styrke foreldrenes mulighet til å gi barna en trygg og god oppvekst
- Prioritere tidlig innsats på tvers av tjenestene
- Gi tett og langsiktig oppfølging til de med særlige utfordringer
- Jobbe for at Hole kommune blir en mobbefri kommune

Fremme innbyggernes mulighet for å delta aktivt og involveres i samfunnsutviklingen

- Ha et nært og likeverdig samarbeid med innbyggerne
- Fremme frivillighet og deltakelse ved å mobilisere lokalsamfunnets ressurser
- Legge til rette for lek, idrett, aktivitet, kulturtilbud, naturopplevelser og fritidstilbud
- Gi innbyggerne mulighet til å bo trygt i eget hjem så lenge som mulig
- Det skal legges til rette for at barn og unge får medvirke i aktuelle planprosesser og tjenesteyting
- Sikre bomiljø med god alderssammensetning, som inkluderer vanskeligstilte i boligmarkedet
- Gjennom arealplan ivareta boligsosiale behov

Økonomisk bærekraft: Nyskaping, boligbygging og arbeidsplasser

Hva vil vi?

Slik gjør vi det

Bedrifter etablerer seg i kommunen

- Gjennom arealplanlegging sikre arealer til nye og eksisterende bedrifter på Helgelandsmoen
- Legge til rett for kontor og service arbeidsplasser, A-næringer, i sentrumsområdene Vik og Sundvollen med prioritet tett på fremtidig jernbanestasjon
- Gjøre det mer forutsigbart for utbyggere å gjennomføre utbyggingsprosjekter i kommunen ved å klargjøre krav til parkering, uteoppholdsareal, byggehøyder, bevaringshensyn, reguleringsformål og krav til antall boenheter
- Legge til rette for landbruk, kulturbasert næring og reiseliv
- Være en aktiv pådriver for næringsutvikling som en del av Osloregionen
- Aktivt søke etablering av statlige arbeidsplasser
- Arbeide for å sikre høy sysselsetting
- Gjennom regionalt samarbeid bidra til et variert og robust arbeidsmarked

Godt tettsted og lokal - samfunn

- Aktivt søke etter muligheter som ny bane og veg gir
- Hole trenger noe samlende som setter kommunen på kartet for å tiltrekke seg bedrifter, reiseliv og nye innbyggere. Dette utredes i planperioden
- Legge til rette for balansert vekst
- Være en attraktiv bokommune med gode og varierte botilbud inklusiv eneboliger
- Sentrumsutvikling og fortetting på Sundvollen og Vik. Hovedvekt av veksten i kommunen legges på sikt til Sundvollen området
- Sørge for varierte og blandede funksjoner i sentrumsområdene
- Barnehager, skoler og omsorgsboliger skal planlegges nært sentrum

Hole kommune består som egen kommune

- Sikre solid kommuneøkonomi
- Struktur og rammebetingelser optimaliseres
- Benytte kommunens iboende ressurser; befolkning, natur og næring
- Opprette og sikre nødvendig beredskap for å takle uforutsette hendelser
- Være en effektiv og forutsigbar arbeidsgiver som tiltrekker seg kompetente medarbeidere

Miljømessig bærekraft: Natur, miljø og sikkerhet.

Hva vil vi?

Slik gjør vi det

God til rette
legging for
friluftsliv

- Bærekraftig planverk for friluftslivet, skjøtsel av friluftsområder og naturopplevelser
- Tilrettelegge for aktivt friluftsliv og naturopplevelser for alle
- Forvalte marka i tråd med Markalovens formål
- Sørge for allmenn tilgjengelighet til fjorden og strandsonene
- Sikre arealer og planlegge for gode grøntområder, friluftsområder, møteplasser og infrastruktur som er tilgjengelig for alle

Ta vare på
kommunens
vann-
ressurser

- Skal ta et tydelig ansvar for kommunens vannressurser slik at disse tilfredsstiller fastsatte miljømål i Regional plan for vannforvaltning
- Arbeide for å redusere utslipp til vassdrag og innsjøer, Steinsfjorden spesielt
- Landbruk, næring og anleggsarbeid skal følge lover og forskrifter og unngå forurensning
- Minimere utslipp fra spredt bebyggelse, tilstrekkelig kapasitet på renseanlegg
- Planlegge for klimatilpasning med åpne robuste vannveier
- Ha gode klimatilpassede planer for vann og avløp

En trygg,
klima- og
miljøvennlig
kommune

- Prioritere en klima- og miljøvennlig arealforvaltning
- Stimulere til gode, sentrumsnære boligområder på Vik og Sundvollen med gangavstand til viktige funksjoner
- Sørge for at arealbruk og transport sees i sammenheng for å redusere transportbehovet, herunder særlig tilrettelegging for gang- og sykkelveier
- Arbeide for at økt persontransport dekkes med kollektivreiser, gang- og sykkel-veier også i områder med spredt bebyggelse.
- Opprette og styrke kommunens arbeid med samfunnsikkerhet og beredskap for å takle uforutsette hendelser.
- Legge til rette for redusert bruk av fossilt brensel
- Sikre at det rike naturmangfoldet blir tatt vare på
- Fornuftig og riktig håndtering av avfall
- Stimulere til innovasjon og grønn omstilling i utbyggingsprosjekter
- Ta vare på dyrket og dyrkbar mark
- Ta vare på og formidle kommunens rike kulturminner og historie

Oversikt over kunnskapsgrunnlaget, planer og planstrategi.(Lenke til dokumentene)

Kommunal planstrategi 2016–2020 ble vedtatt av kommunestyret 24.10.2016

Planprogram for kommuneplanarbeidet 2018–2030 ble vedtatt 12.2.2018

Kilder: Sosial bærekraft: Utdanning, folkehelse og livsløp

- Oversiktsdokument Hole-helsa 2016–2020
- Pleie- og omsorgsplan 2014–2018
- Overordnet sektorplan for oppvekst 2014–2017
- Kommunedelplan for kultur, idrett og folkehelse 2012–2019
- Boligsosial handlingsplan 2015–2019
- Demensplan 2040

Kilder: Økonomisk bærekraft: Nyskaping, boligbygging og arbeidsplasser

- Kommunereform - kommunestyrets vedtak sak 064/16 om å fortsette som egen kommune. Utredninger:
 - Hole egen kommune
 - Hole, Jevnaker og Ringerike – sluttrapport
 - Innbyggerundersøkelse om kommunereformen i Hole kommune
 - Agenda Kaupang – Konsekvenser og muligheter ved alternativ kommunestruktur (Asker, Bærum, Røyken, Hurum, Lier og Hole kommuner)
 - Vista analyse – Næring, bosetting og tettstedsutvikling
- Økonomiplan 2018–2021, vedtatt 11.12.2017, sak 075/17 kap 4.4 Økonomisk tilpasning og bærekraft
- Kommunedelplaner for Vik og Sundvollen (under arbeid)
- Kommunedelplanen for Sollihøgda
- Regional plan for areal og transport i Buskerud 2018–2035

Kilder: Miljømessig bærekraft: Natur og miljø.

- Kommunedelplan for energi- og klima 2010–2020
- ROS overordnet analyse 2018
- Trafikksikkerhetsplan 2016–2023
- Kartlegging og verdsetting av friluftsområder
- Regional planstrategi for Buskerud 2017–2020
- Regional plan for vannforvaltning i vannregion Vest- Viken 2016-2021
- Utkast til jordfaglige vurderinger i kommunen - landbrukskontoret

